

الحمد لله الرحمن الرحيم

دکتر مریم فاضلی

آموزش پیشگیری از حیوان گزیدگی

و هاری به زبان ساده



هاری چیست؟

- در واقع، هاری یک عفونت حاد سیستم عصبی مرکزی است که تقریباً همیشه کشنده است که مخصوص گوشتخواران اهلی و وحشی، می باشد؛
- انسان و سایر حیوانات خونگرم پستاندار به طور تصادفی و غالباً از طریق گزش به آن مبتلا می شوند.





تاریخچه بیماری هاری

▪ بیماری هاری از ۳ هزار سال قبل از میلاد مسیح مورد شناخت انسان بوده است؛ همچنین دیمقراطیس (Democritus) ، طبیب و فیلسوف یونانی ، در ۵۰۰ سال قبل از میلاد مسیح بیماری هاری را در سگ شرح داده است. بوعلی سینا دانشمند نامدار ایرانی بیماری را با عنوان ترس از آب معرفی کرده است.

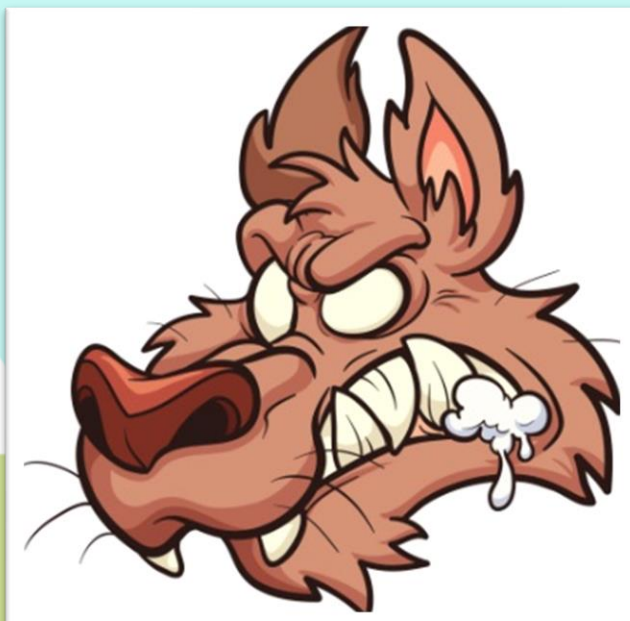
▪ مطالعات سیستماتیک در زمینه هاری و ایجاد بیماری تجربی را می توان با نام **Zinke** در سال ۱۸۰۴ و **Refferschied** در سال ۱۸۱۳ آغاز نمود. این دو محقق با تزریق بزاق آلوده سگ توانسته اند بیماری را به سگ های سالم منتقل نمایند.

▪ در سال ۱۸۱۲ لوئی پاستور نشان داد که مرکز عفونت در اعصاب مرکزی است .



اهمیت بیماری

- میزان کشندگی بالا (صددرصد): پس از ظهور علائم بیماری چه در انسان و چه در حیوان درمان پذیر نبوده و بیمار محکوم به مرگ می باشد.
- افزایش روند موارد حیوان گزیدگی انسانی **به ویژه در ایران** که به ناچار سالانه **مبالغ زیادی** صرف خرید سرم و واکسن ضد هاری جهت درمان و پیشگیری می گردد.
- تلفات و خسارات اقتصادی زیاد
- و ...



راه‌های سرایت بیماری

▪ اصلی‌ترین راه سرایت بیماری از طریق گازگرفتن به وسیله حیوانات می‌باشد. در مورد گربه و گربه سانان از طریق پنجه کشیدن انتقال بیماری صورت می‌گیرد، زیرا گربه دائماً مشغول لیسیدن پنجه‌هایش می‌باشد و پنجه‌ها آلوده به بزاق می‌شوند و در موقع پنجه کشیدن می‌تواند ویروس را از طریق خراش به انسان منتقل نماید .

▪ راه پوست: بیماری‌های از راه پوست سالم قابل سرایت نیست، ولی اگر کوچکترین خراش یا زخمی در پوست وجود داشته باشد قابل سرایت می‌باشد .

▪ راه مخاط‌ها: سگ‌ها و گربه‌های به ظاهر سالم که در اواخر دوره نهفتگی بیماری‌های هستند می‌توانند ویروس را از طریق لیسیدن مخاط لب - چشم و بینی به صاحبان خود منتقل نمایند .

▪ انتقال از راه دستگاه گوارش: انتقال بیماری از این طریق بعید به نظر می‌رسد، ولی باید از خوردن گوشت و سایر فرآورده دام‌های مبتلا به بیماری خودداری نمود.



ویروس هاری حتی از **زخم های بسیار کوچک و در حد خراش** هم می تواند

باعث هار شدن فرد گردد؛ پس زخم هر چند کوچک (حتی خراش پوستی) **بایستی**

فوری تحت درمان پیشگیری از هاری (شستشوی زخم و واکسیناسیون) قرار گیرد

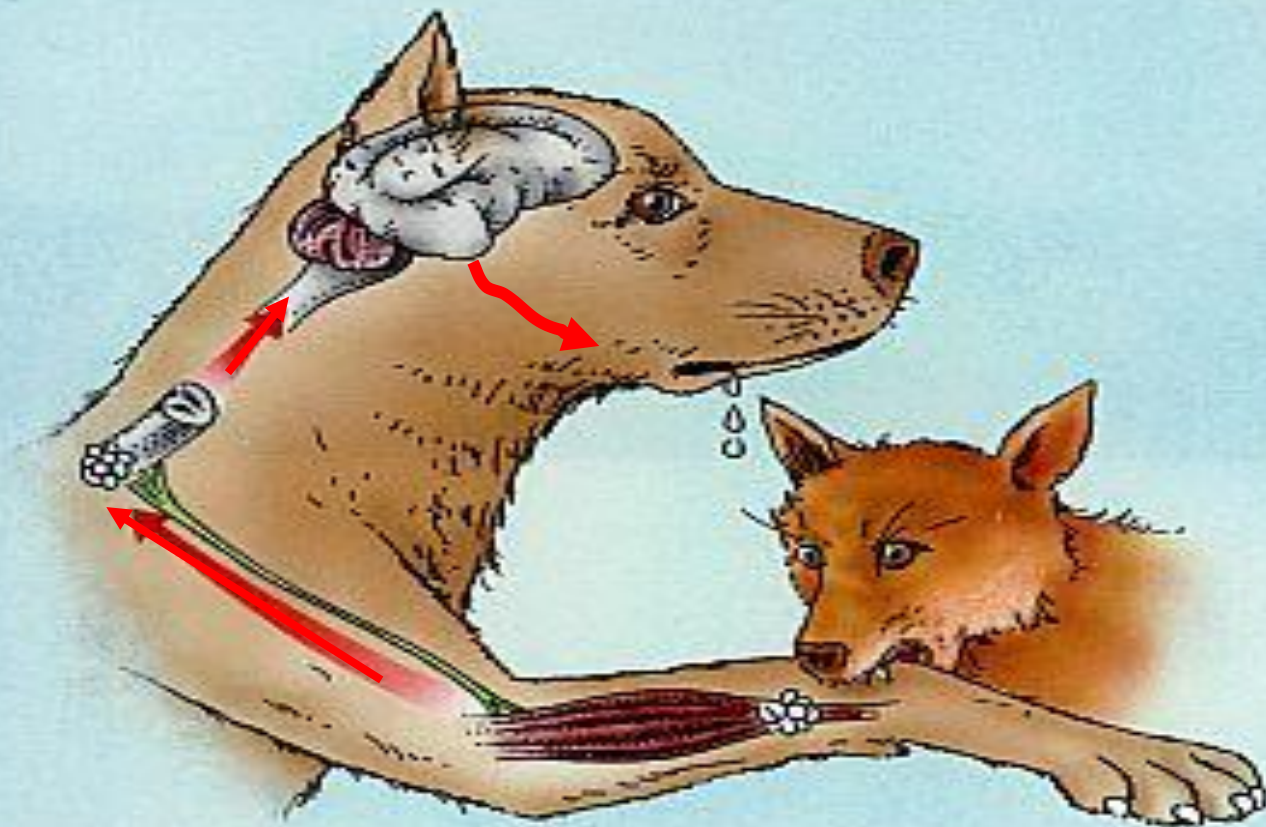
پنجه گربه حتی در حد خراش نیز می تواند موجب انتقال بیماری هاری گردد؛

چراکه گربه عادت به لیسیدن پنجه های خود دارد لذا لازم است فوری نسبت به

درمان پیشگیری از هاری (شستشوی زخم و واکسیناسیون) اقدام نمود.



ویروس هاری خود را به عصب رسانده و از آنجا به بزاق حیوان راه می یابد.



علائم بیماری در حیوان



▪ دوره کمون یا نهفتگی در سگ و گربه ۲ تا ۳ هفته و گاهی چند ماه است.

▪ مهم‌ترین علائم تغییر در رفتار و عادات حیوان می‌باشد، به گونه‌ای که حیوان بیش از اندازه به صاحب خود انس می‌گیرد و به گوشه‌ای پناه می‌برد و بالاخره در اثر فلج اندامی و دستگاه تنفسی تلف می‌شود.

▪ یا در بیشتر مواقع حیوان مضطرب و کم‌کم به صورت وحشی و درنده درآمده و به هر کس و هر حیوان که سر راه او باشد حمله می‌کند، کف از دهانش سرازیر شده و به علت عدم امکان بلع بر اثر گرسنگی - تشنگی و سرانجام بر اثر فلج دستگاه تنفسی می‌میرد



Symptoms of RABIES

1. Infection

2. Feverish

3. Sore throat

4. Loss of appetite

5. Burning pain, ulcers

6. Reaction to glare and loud noises

7. Difficulty swallowing

8. Chorea

9. Unconsciousness

10. Died

PREVENTION



علائم بیماری در انسان

دوره نهفتگی در انسان معمولاً بین ۲ تا ۸ هفته (۶۰-۲۰ روز) و گاهی کمتر از ۵ روز و به طور نادر تا یکسال و بیشتر نیز دیده می شود.



اقدامات لازم جهت فرد حیوان گزیده





تذکر مهم: کلیه موارد حیوان گزیدگی چه اهلی و چه وحشی را باید هار تلقی نمود و بیمار را باید فوراً تحت اقدامات پیشگیری قرار داد؛ این موضوع به قدری اهمیت دارد که اگر حیوان گزنده مثل سگ دارای قلابه و واکسیناسیون کامل نیز باشد، می بایست اقدامات پیشگیری و درمان را برای فرد سریعاً انجام داد ← یعنی داشتن سابقه واکسیناسیون حیوان هیچ مانعی برای انجام « سرو واکسیناسیون » فرد نیست.

ابتلا به هاری = مرگ حتمی
ابتلا به هاری = مرگ حتمی
ابتلا به هاری = مرگ حتمی

ابتلا به هاری = مرگ حتمی
ابتلا به هاری = مرگ حتمی



اگر مورد حمله سگ قرار گرفتیم چه کنیم؟



اگر مورد حمله سگ قرار گرفتیم چه کنیم؟



اقدامات احتیاطی پیشگیرانه برای حمله سگ

▪ مراقب علائم هشدار دهنده باشید.

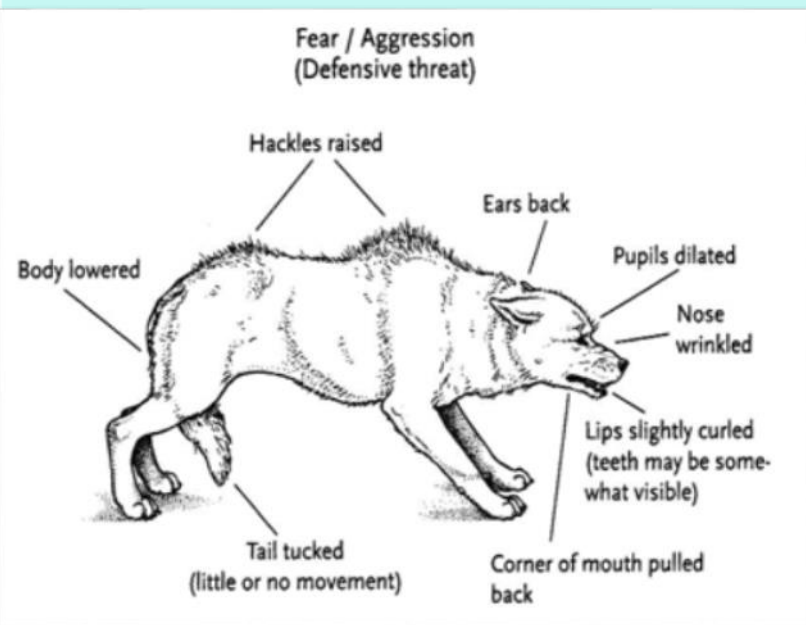
▪ غرییدن، خرخر کردن و نشان دادن دندان‌ها نشانه‌های آشکار تهاجمی بودن سگ است و باید متناسب با آن رفتار کنید.

▪ سگ عصبانی ممکن است سفیدی چشمانش را نشان دهد به خصوص اگر در حالت عادی دیده نمی‌شود.

▪ وقتی نوک گوش‌ها به عقب کشیده می‌شود و در امتداد سر قرار می‌گیرد نشانه روش تهاجم است در صورتی که گوش‌های شل و آویزان یا ایستاده معمولاً نشانه بی‌تفاوتی است.

▪ اگر سگ نزد شما بیاید در حالی که بدنش ریلکس است و بخش میانی بدنش انحنای شیب‌دار دارد، احتمالاً نمی‌خواهد حمله کند. سگی که بدنش سفت، صاف و کشیده است (سر، شانه‌ها و ران‌ها در یک ردیف قرار گرفته‌اند) در حالت تهاجم قرار دارد.

▪ راه رفتن یورتمه‌ای به این معنی است که سگ می‌خواهد بازی کند و شما را بررسی کند. وقتی سگ با سرعت به سمت شما می‌دود ممکن است خطرناک باشد.



هرگز سگ را خشمگین نکنید.

▪ بیشتر حمله‌های سگ‌ها به علت عدم بستن یا محدود کردن کافی سگ، تعلیم نامناسب، یا اذیت کردن آن‌ها اتفاق می‌افتد. متأسفانه بسیاری از مواقع صاحبان سگ سهل‌انگاری می‌کنند بنابراین منطقی است که آمادگی داشته باشید. عقل سلیم به شما می‌گوید هیچ حیوانی را خشمگین نسازید.

▪ هرگز سگی را که در حال خوردن است یا توله به همراه دارد، تحریک نکنید. سگ‌ها در این شرایط بسیار حساس شده و از خود محافظت می‌کنند.

▪ از خندیدن به سگ خودداری کنید. ممکن است چهره دوستانه به او نشان دهید اما یک سگ مهاجم فکر می‌کند دارید دندان‌هایتان را برای مبارزه به او نشان می‌دهید.

▪ سگ‌هایی که مدت زیادی به چیزی بسته شده‌اند یا زنجیر دارند بیشتر احتمال دارد که تهاجمی رفتار کنند بنابراین به آن‌ها نزدیک نشوید.



فرض بگیرید همه سگ‌های ناشناس خطرناک هستند تا زمانی که خلاف آن ثابت شود.

- به‌طور کلی بهترین سیاست در مورد سگ‌ها این است که هر کاری می‌توانید انجام دهید تا از ابتدا از حمله سگ به خود اجتناب نمایید. اگر سگی می‌بینید که ممکن است خطرناک باشد، از او دور بمانید.
- با مشاهده هر گونه سگی در نزدیکی محل سکونت خود که به نظر خطرناک یا ولگرد می‌رسد، به مسئولین موضوع را گزارش دهید. به کودکان پیاموزید که هرگز به سگ‌های ناآشنا نزدیک نشوند مگر اینکه مطمئن شوند بی‌خطر است.
- فاصله زیادی با همه سگ‌های ناشناس بگیرید تا شواهدی به دست بیاورید که سگ بی‌خطر است.



قوانین نگهداری حیوانات صاحبدار



• شناسنامه دار کردن حیوان

• واکسیناسیون حیوان

• قلاده گذاری حیوان

• بستن حیوان

با توجه به وجود مشکلات بهداشتی ناشی از حیوانات (بخصوص سگ و گربه) از جمله بیماریهای هاری، کیست هیداتیک، توکسوپلاسموز، بیماریهای انگلی روده ای؛ لیشمانیوز جلدی و احشایی و... و از آنجا که متأسفانه برخی صاحبان این قبیل حیوانات بدون هیچگونه احساس مسئولیتی، حیوانات خود را رها و موجب ضرر و زیان بهداشتی، جانی، اقتصادی و... در اطرافیان به ویژه همسایگان خود می گردند؛ لذا دولت قوانین ۶۸۸ و ۳۵۷ مجازات های اسلامی را جهت حمایت از سلامت مردم وضع نموده است.

